

LA DINAMICA DELLE IMPRESE IN PROVINCIA DELL'AQUILA tra il 2008 e il 2014

La Provincia dell'Aquila registra una flessione di 576 imprese pari a – 2,29%, valore più basso rispetto al – 3,15% italiano

Nei territori della provincia

Aquilano	+ 597
Marsica	- 1.020
Territorio Peligno	- 149
Alto Sangro	- 24

Nelle attività economiche

Agricoltura	- 1.102
Industria	- 497
Costruzioni	+ 441
Commercio	- 579
Attività ricettive	+ 536
Servizi	+ 605

INDICE

LA DINAMICA DELLE IMPRESE TRA IL 2008 E IL 2014

NELLA PROVINCIA DELL'AQUILA

- NELL'AQUILANO
- NELLA MARSICA
- NEL TERRITORIO PELIGNO
- BELL'ALTO SANGRO

LE IMPRESE PER ATTIVITÀ ECONOMICHE

NELLA PROVINCIA DELL'AQUILA

- NELL'AQUILANO
- NELLA MARSICA
- NEL TERRITORIO PELIGNO
- BELL'ALTO SANGRO

N. B.

I dati nazionali e provinciali delle imprese attive sono stati prelevati dal sito www.movimprese.it.

I dati delle imprese attive distinti per comuni ed attività economiche sono stati forniti dalla Camera di Commercio dell'Aquila.

LA DINAMICA DELLE IMPRESE TRA IL 2008 E IL 2014

LE IMPRESE NELLA PROVINCIA DELL'AQUILA

Nel 2008 le imprese erano 26.082 nel 2014 sono diventate 25.486 subendo una flessione di 596 unità.

In valori percentuali la flessione è stata del 2,29% e quindi più bassa di quella nazionale che si è attestata al 3,15%.

VARIAZIONI DELLE IMPRESE NEI TERRITORI DELLA PROVINCIA DELL'AQUILA

L'unico incremento del numero di imprese è stato registrato nell'aquilano (+597) mentre subiscono flessioni la Marsica (-1.020), il Territorio Peligno (-149) e l'Alto Sangro (-24).

In termini percentuali flettono più dell'Italia (-3,15%) la Marsica (-8,19%), e il Territorio Peligno (-3,71%). Registrano risultati migliori di quelli nazionali l'Alto Sangro (-1,26%) e l'Aquilano (+7,75%)

VARIAZIONI DELLE IMPRESE PER ATTIVITÀ ECONOMICHE NELLA PROVINCIA DELL'AQUILA

Le attività economiche che ottengono incrementi sono le costruzioni (+441), le attività ricettive (+536) e i servizi (+605). Subiscono decrementi l'agricoltura (-1.102), l'industria (-497) e il commercio (-579).

In valori percentuali segnano risultati positivi e migliori di quelli medi nazionali le costruzioni e i servizi. Registrano valori negativi e peggiori di quelli nazionali l'agricoltura e il commercio.

LE VARIAZIONI DELLE IMPRESE PER ATTIVITÀ ECONOMICHE NELL'AQUILANO

Gli incrementi delle costruzioni (+467) e dei servizi (+289) hanno determinato il risultato positivo dell'Aquilano. Lievi flessioni sono state registrate in agricoltura (-113), nell'industria (-132) e nel commercio (-91).

In valori percentuali le costruzioni crescono del 29,69% valore molto alto e in controtendenza con il decremento del 4,2% nazionale. Importante anche l'incremento dei servizi che si attesta al 16,09 % pari 2 volte e mezzo quello italiano.

LE VARIAZIONI DELLE IMPRESE PER ATTIVITÀ ECONOMICHE NELLA MARSICA

Il forte decremento delle imprese è stato influenzato dalla rilevante flessione dell'agricoltura (-908) e da quelle meno rilevanti del commercio (-325) e dell'industria (-206). Crescono le attività ricettive (+233) e i servizi (+173). Le costruzioni (+13) rimangono sostanzialmente stabili.

In valori percentuali i decrementi più importanti sono stati quello dell'agricoltura (-27,88%) contro il 16,16% nazionale e quello del commercio (-9,74% a fronte del -2,39% italiano).

LE VARIAZIONI DELLE IMPRESE PER ATTIVITÀ ECONOMICHE NEL TERRITORIO PELIGNO

Nel Territorio Peligno le attività economiche che subiscono flessioni molto importanti sono il commercio (-116), l'industria (-101), più lievi le flessioni nelle costruzioni (-61) e nell'agricoltura (-54), crescono le attività ricettive (+89) e i servizi (+94).

In valori percentuali tutte le attività economiche vanno peggio dei valori medi nazionali ad eccezione dell'agricoltura che decresce meno di quella italiana e dei servizi che crescono di più.

LE VARIAZIONI DELLE IMPRESE PER ATTIVITÀ ECONOMICHE NELL'ALTO SANGRO

Le attività economiche che hanno segnato decrementi sono l'industria (-58), il commercio (-47) e l'agricoltura (-27) mentre hanno registrato incrementi i servizi (+49), le attività ricettive (+37) e le costruzioni (+22).

In valori percentuali hanno annotato risultati peggiori rispetto ai dati nazionali le attività ricettive, il commercio e l'industria mentre hanno ottenuto risultati migliori le costruzioni, i servizi e l'agricoltura.

DISTRIBUZIONE DELLE IMPRESE NELLA PROVINCIA DELL'AQUILA PER ATTIVITÀ ECONOMICHE al 31.12.14

Le attività economiche che in Abruzzo hanno una percentuale di imprese superiore a quella media nazionale sono le costruzioni (19% contro il 15%) e le attività ricettive (10%, a fronte del 7% italiano).

DISTRIBUZIONE DELLE IMPRESE NEI TERRITORI DELLA PROVINCIA DELL'AQUILA PER ATTIVITÀ ECONOMICHE AL 31.12.14

La ripartizione percentuale delle imprese tra le attività economiche è di gran lunga diversa nei territori della provincia dell'Aquila

L'Aquilano si caratterizza per un'alta percentuale di imprese dedite alle costruzioni 25%, una volta e mezzo quella nazionale (15%).

La Marsica si contraddistingue per un'alta percentuale di imprese che esercitano l'agricoltura 21% contro il 15% italiano.

Il Territorio Peligno, invece, presenta una quota di imprese più alta nel settore del commercio 31% a fronte del 27% e nelle attività ricettive 10% contro il 7%.

L'Alto Sangro, infine, si caratterizza per avere percentuali superiori a quelle medie nazionali nei settori delle attività ricettive 19% a fronte del 7% e delle costruzioni 18% contro il 15%.

CONSIDERAZIONI FINALI

La Provincia dell'Aquila registra una flessione di 576 imprese pari a - 2,29%, valore comunque più basso rispetto al - 3,15% italiano.

Le variazioni del numero delle imprese nei territori della Provincia sono state disomogenee.

L'Aquilano si caratterizza per il fatto che è una delle poche realtà che riesce a conseguire un incremento che è stato di 597 unità ed è da ascrivere al settore delle costruzioni che ha ottenuto un incremento di 467 imprese per effetto del sisma del 2009.

Nella Marsica il decremento di 1.020 imprese è stato molto alto e dovuto in gran parte al settore agricolo che ha subito una flessione di ben 908 unità.

Il Territorio Peligno evidenzia un decremento di 149 aziende a causa delle flessioni generalizzate nel commercio (-116), nell'industria (-101), nelle costruzioni (-61) e nel settore agricolo (-54).

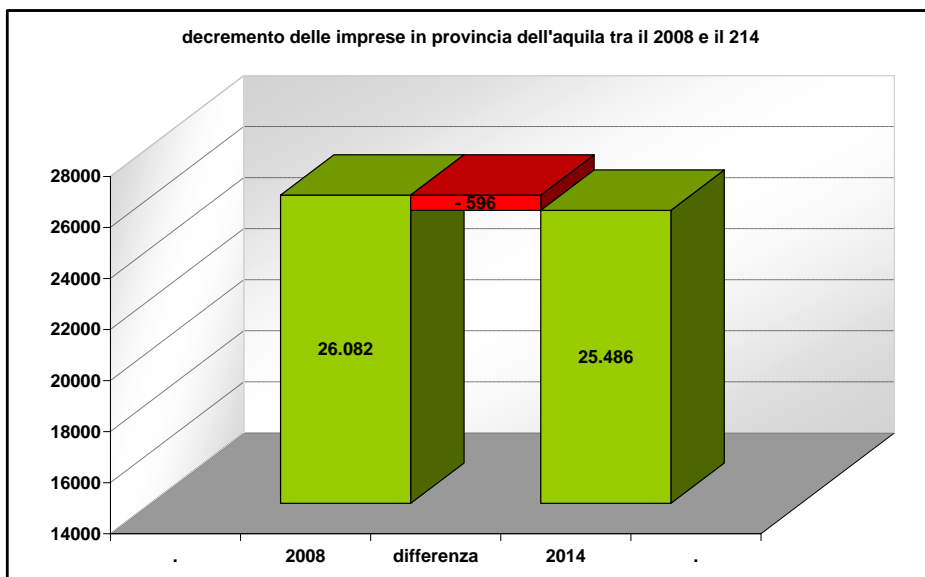
L'Alto Sangro riesce a contenere la flessione (-24) grazie a Castel di Sangro che da sola, e in controtendenza all'andamento nazionale, ottiene un incremento di 32 imprese e in particolare riesce a conseguire un aumento nel settore delle costruzioni (+16). Si conferma la crescita continua di questa città dovuta soprattutto allo sviluppo dei "turismi" in particolare quello sportivo e quello eno-gastronomico. La crescita di Castel di Sangro è stata accompagnata dal Comune che si è impegnato a sostenere la crescita demografica fornendo servizi adeguati e sviluppo urbanistico.

I dati provinciali sulla dinamica delle imprese tra il 2008 e il 2014, nonostante gli interventi nel cratere, sono comunque negativi e a questi bisogna aggiungere il dato dell'occupazione che, nello stesso periodo, ha subito una flessione di 10.000 unità pari a un decremento dell'8,5% pari a due volte e mezzo quello nazionale che ha segnato un - 3,5%.

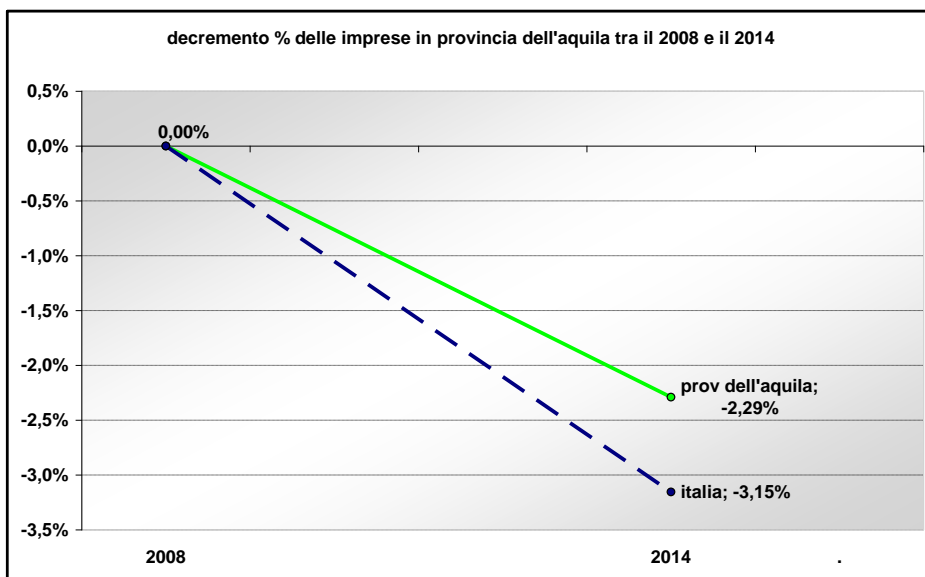
Anche il sistema produttivo della Provincia dell'Aquila ha bisogno di cambiare passo e ciò può avvenire soltanto se si riesce a migliorare la competitività delle imprese (in particolare delle micro-imprese) e l'intervento della Regione Abruzzo più importante ed efficace in questo senso deve orientarsi nella messa a disposizione di servizi capaci di attivare innovazioni.

LA DINAMICA DELLE IMPRESE TRA IL 2008 E IL 2014

LE IMPRESE NELLA PROVINCIA DELL'AQUILA



Nel 2008 le imprese erano 26.082, nel 2014 sono diventate 25.486 subendo una flessione di 596 unità.

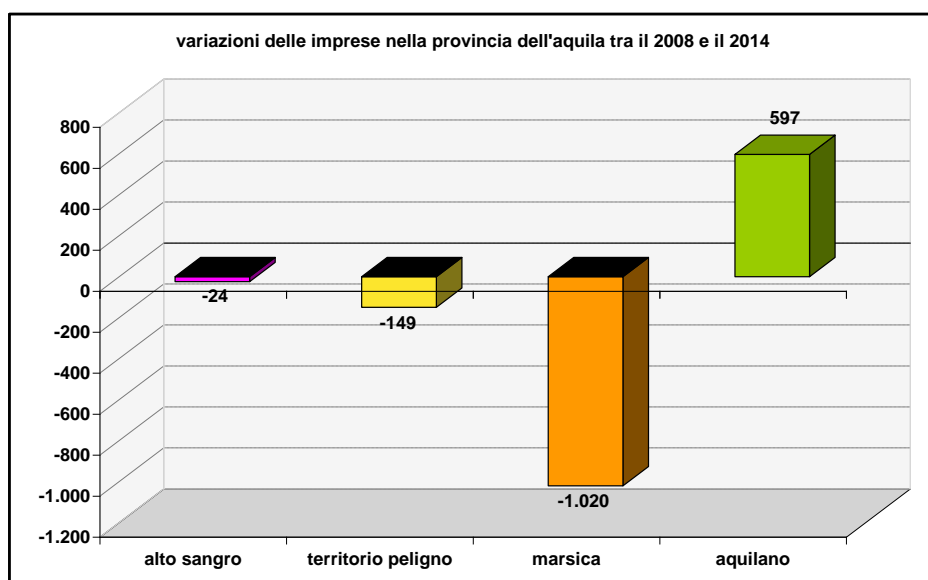


In valori percentuali la flessione è stata del 2,29% e quindi più bassa di quella nazionale che si è attestata al 3,15%.

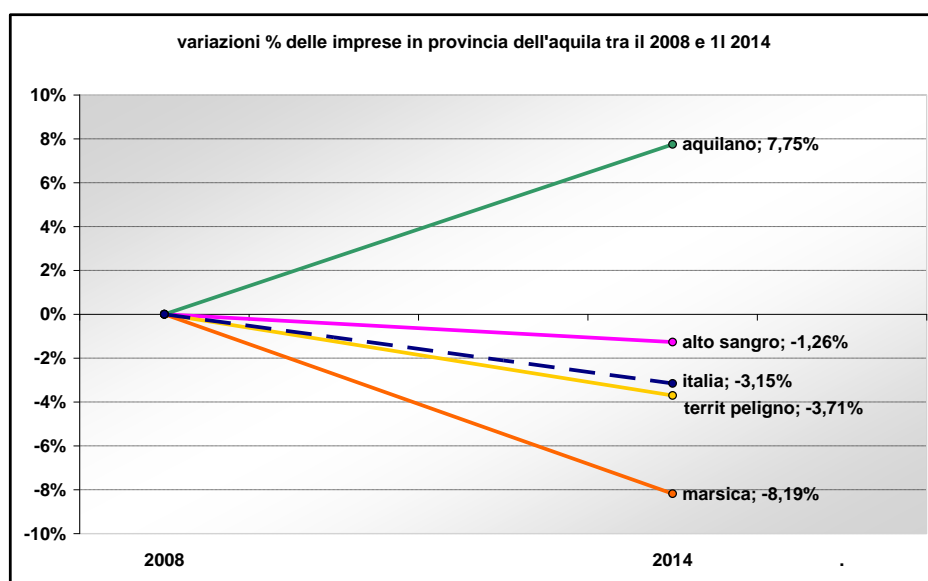
LA DINAMICA TERRITORIALE DELLE IMPRESE TRA IL 2008 E IL 2014

VARIAZIONI DELLE IMPRESE NEI TERRITORI DELLA PROVINCIA DELL'AQUILA

variazioni delle imprese				
	2008	2014	differenza	differenza %
alto sangro	1.898	1.874	-24	-1,26%
territorio peligno	4.019	3.870	-149	-3,71%
marsica	12.461	11.441	-1.020	-8,19%
aquilano	7.704	8.301	597	7,75%
prov dell'aquila	26.082	25.486	-596	-2,29%
italia	5.316.104	5.148.413	-167.691	-3,15%



L'unico incremento del numero di imprese è stato registrato nell'aquilano (+597) mentre subiscono flessioni la Marsica (-1.020), il Territorio Peligno (-149) e l'Alto Sangro (-24)



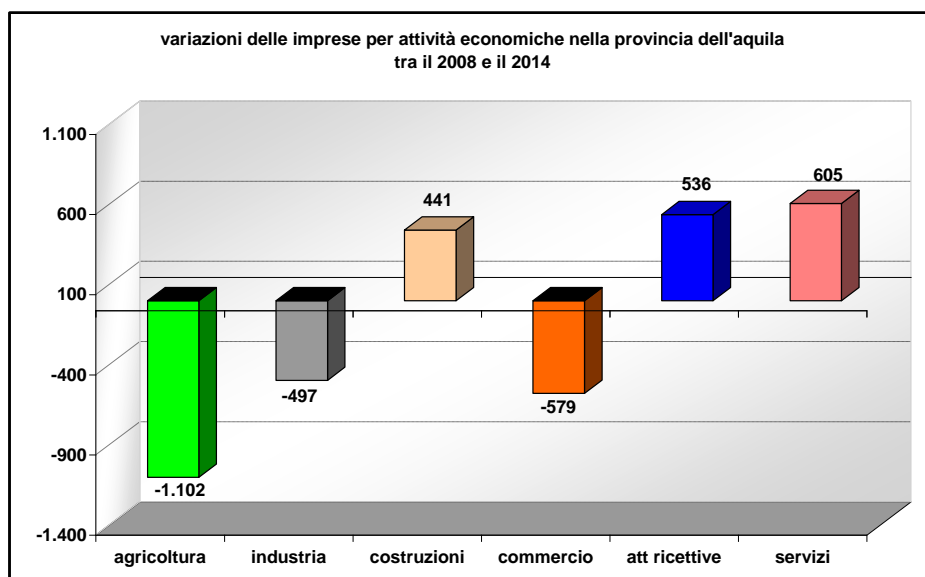
in termini percentuali flettono più dell'Italia (-3,15%) la Marsica (-8,19%), e il Territorio Peligno (-3,71%).

Registrano risultati migliori di quelli nazionali l'Alto Sangro (-1,26%) e l'Aquilano (+7,75%)

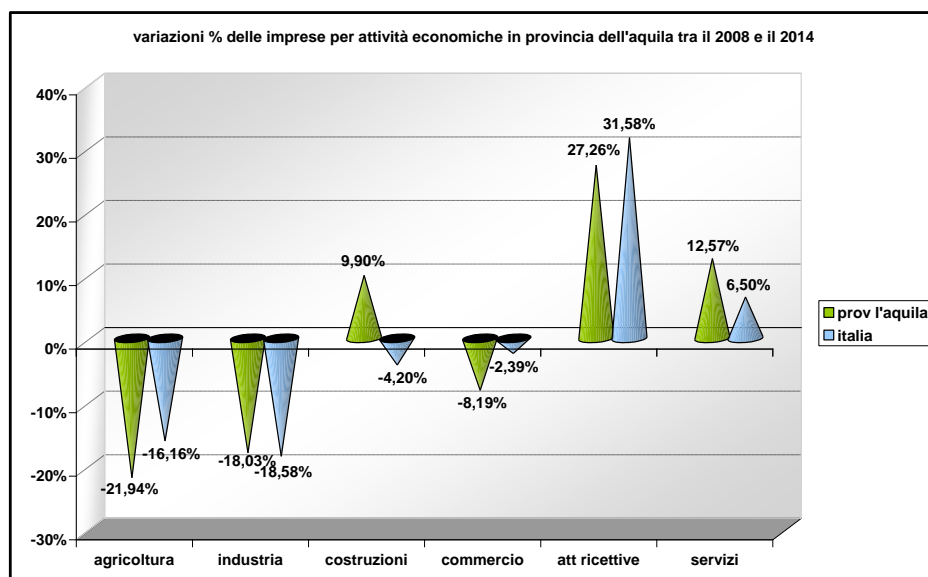
LA DINAMICA SETTORIALE DELLE IMPRESE TRA IL 2008 E IL 2014

VARIAZIONI DELLE IMPRESE PER ATTIVITÀ ECONOMICHE

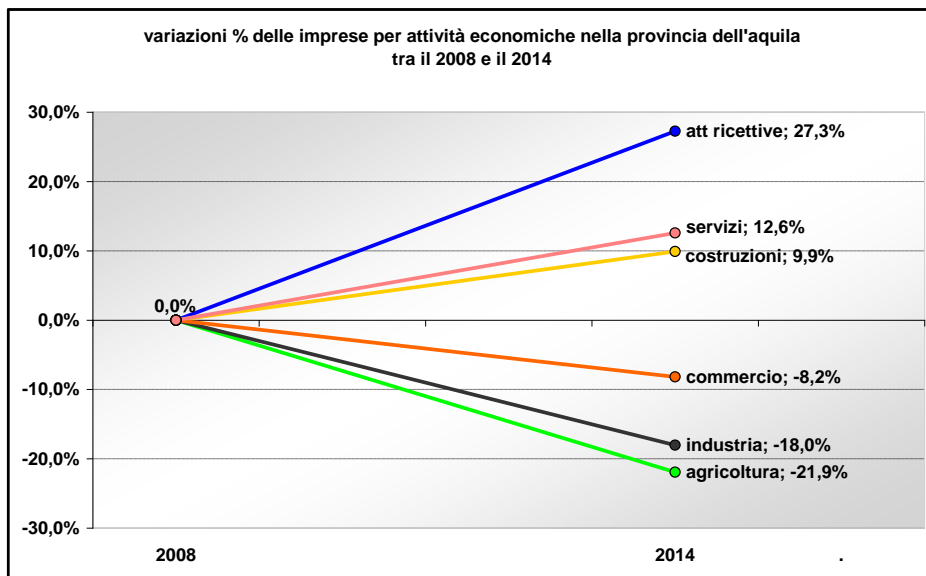
variazioni delle imprese					
	provincia dell'aquila				italia
	2008	2014	variaz	variaz %	variaz %
agricoltura	5.022	3.920	-1.102	-21,94%	-16,16%
industria	2.757	2.260	-497	-18,03%	-18,58%
costruzioni	4.455	4.896	441	9,90%	-4,20%
commercio	7.068	6.489	-579	-8,19%	-2,39%
att ricett	1.966	2.502	536	27,26%	31,58%
servizi	4.814	5.419	605	12,57%	6,50%



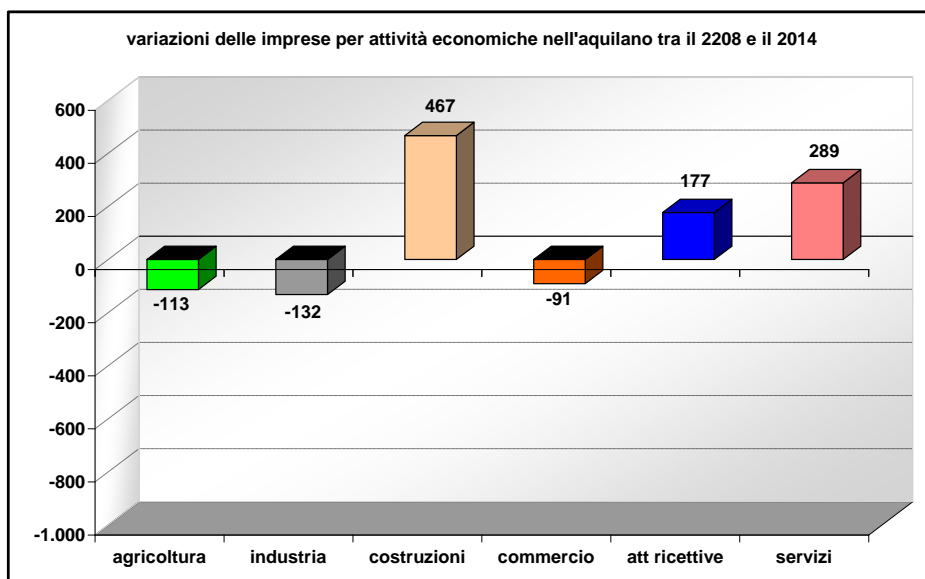
Le attività economiche che ottengono incrementi sono le costruzioni (+441), le attività ricettive (+536) e i servizi (+605). Subiscono decrementi l'agricoltura (-1.102), l'industria (-497) e il commercio (-579).



In valori percentuali segnano risultati positivi e migliori di quelli medi nazionali le costruzioni e i servizi. Registrano valori negativi e peggiori di quelli nazionali l'agricoltura e il commercio.



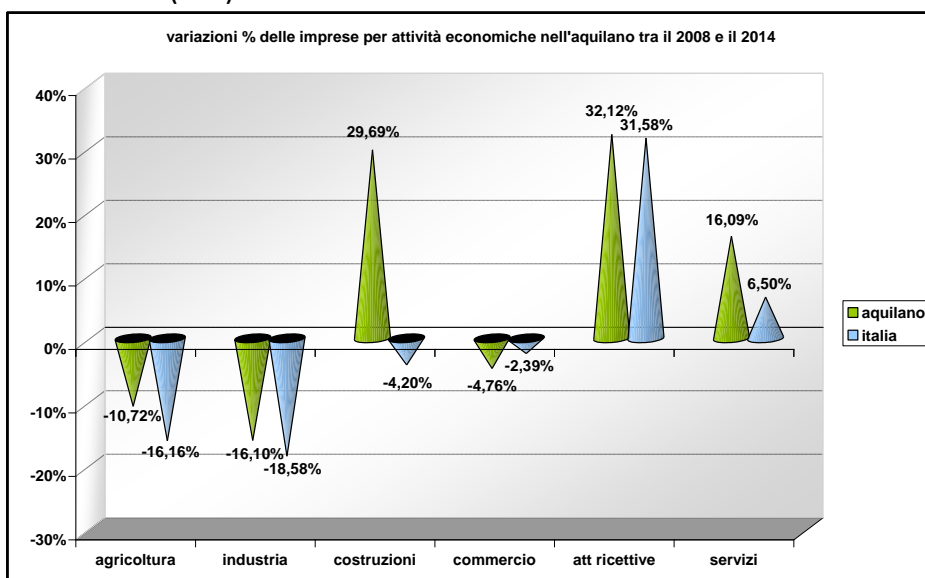
LE VARIAZIONI DELLE IMPRESE PER ATTIVITÀ ECONOMICHE NELL'AQUILANO



Gli incrementi delle costruzioni (+467) e dei servizi (+289) hanno determinato il risultato positivo dell'Aquilano.

Lievi flessioni sono state registrate in agricoltura (-113), nell'industria (-132) e nel

commercio (-91).

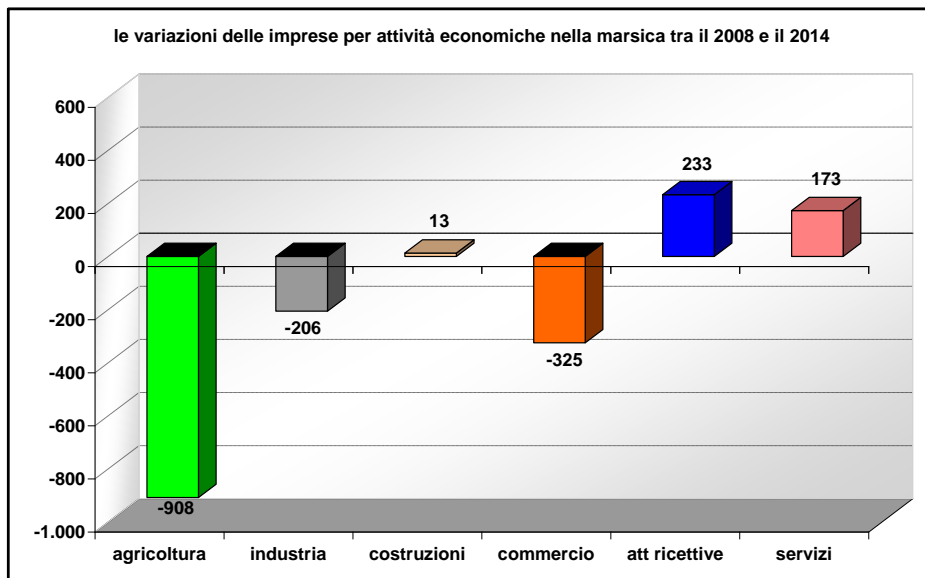


In valori percentuali le costruzioni crescono del 29,69% valore molto alto e in controtendenza con il decremento del 4,2% nazionale.

Importante anche l'incremento dei servizi che si attesta al 16,09% pari 2 volte e

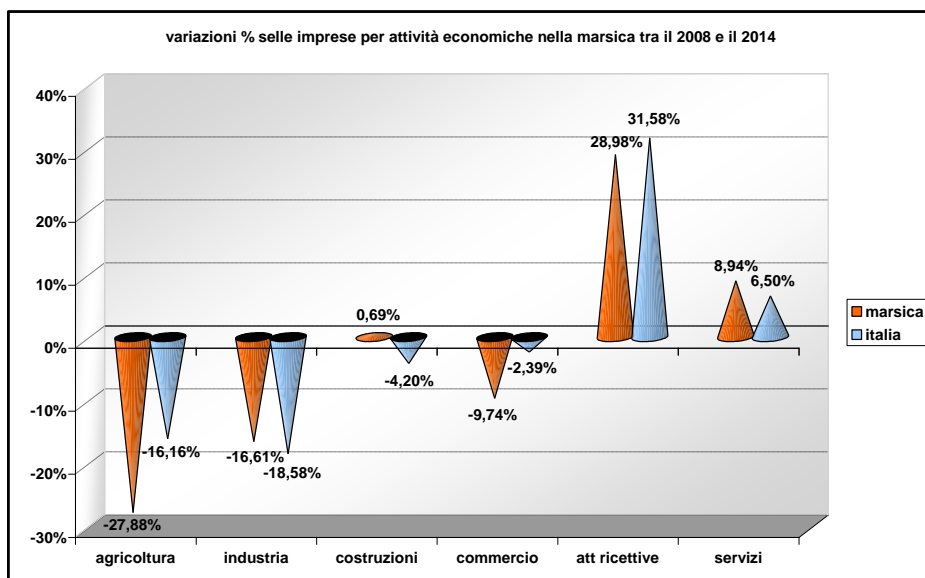
mezzo quello italiano.

LE VARIAZIONI DELLE IMPRESE PER ATTIVITÀ ECONOMICHE NELLA MARSICA



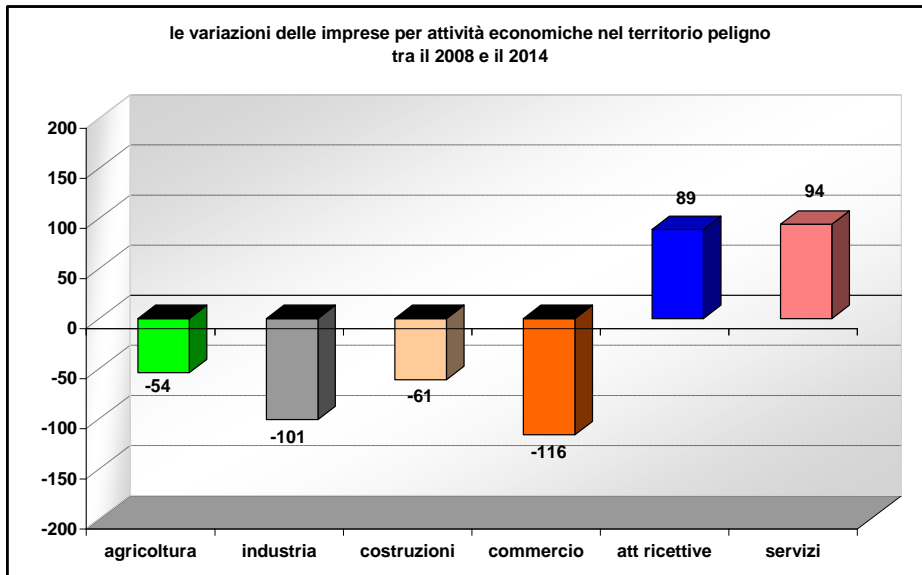
Il forte decremento delle imprese è stato influenzato dalla rilevante flessione dell'agricoltura (-908) e da quelle meno rilevanti del commercio (-325) e dell'industria (-206). Crescono le attività ricettive (+233) e i servizi (+173).

Le costruzioni (+13) rimangono sostanzialmente stabili.



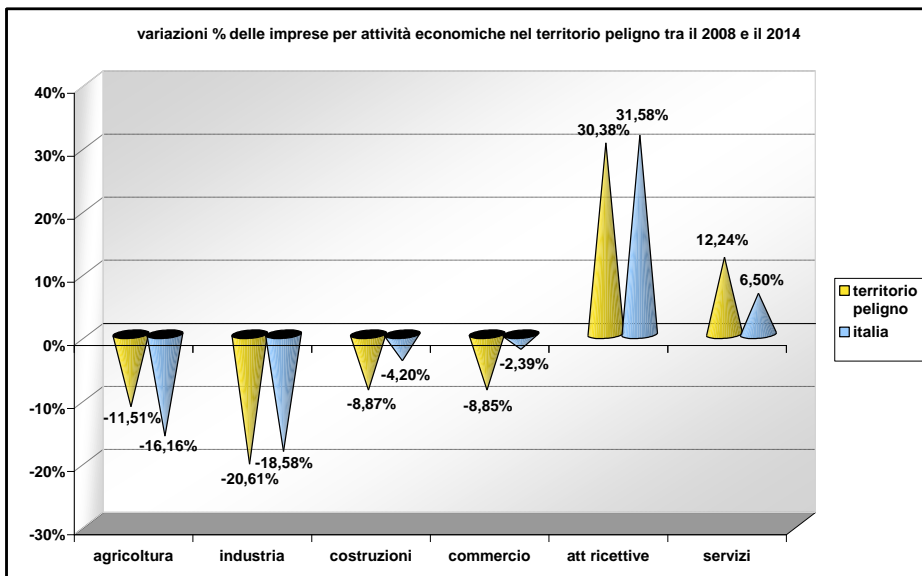
In valori percentuali i decrementi più importanti sono stati quello dell'agricoltura (-27,88%) contro il 16,16% nazionale) e quello del commercio (-9,74% a fronte del -2,39% italiano).

LE VARIAZIONI DELLE IMPRESE PER ATTIVITÀ ECONOMICHE NEL TERRITORIO PELIGNO



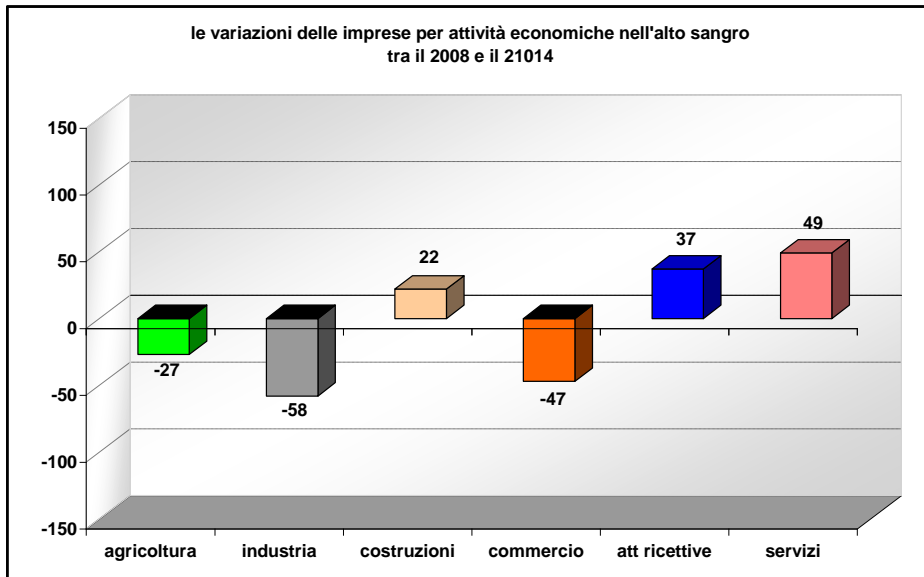
Nel Territorio Peligno le attività economiche che subiscono flessioni molto importanti sono il commercio (-116), l'industria (-101), più lievi le flessioni nelle costruzioni (-61) e nell'agricoltura (-54), crescono le attività ricettive

(+89) e i servizi (+94).

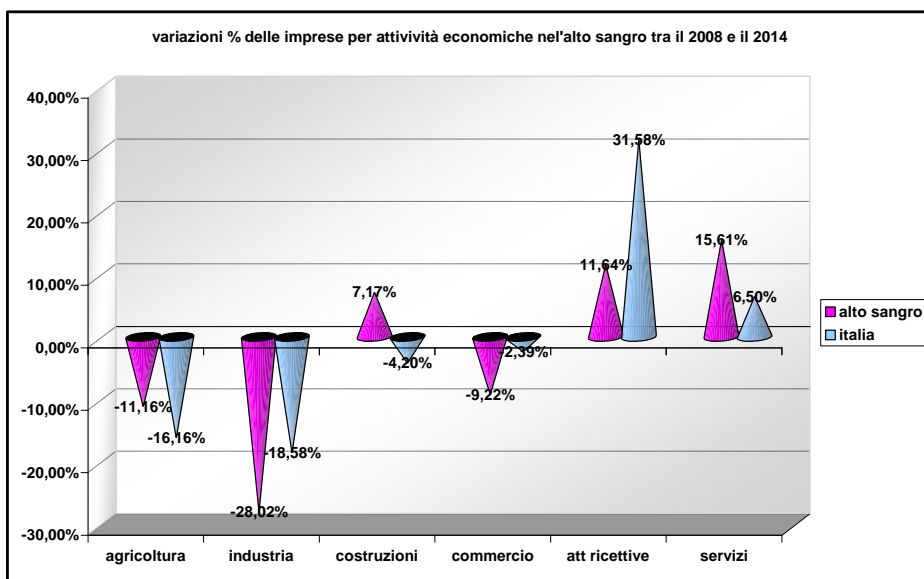


In valori percentuali tutte le attività economiche vanno peggio dei valori medi nazionali ad eccezione dell'agricoltura che decresce meno di quella italiana e dei servizi che crescono di più.

LE VARIAZIONI DELLE IMPRESE PER ATTIVITÀ ECONOMICHE NELL'ALTO SANGRO



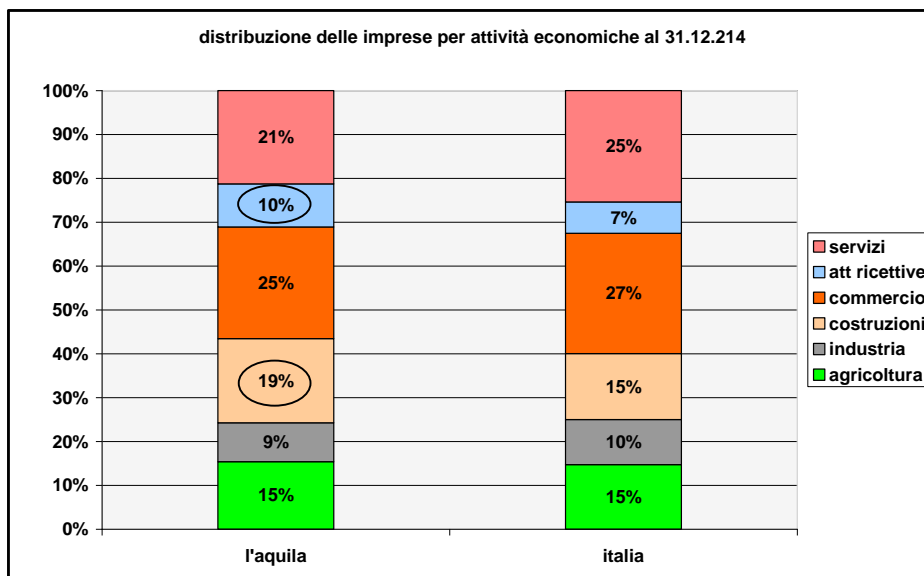
Le attività economiche che hanno segnato decrementi sono l'industria (-58), il commercio (-47) e l'agricoltura (-27) mentre hanno registrato incrementi i servizi (+49), le attività ricettive (+37) e le costruzioni (+22).



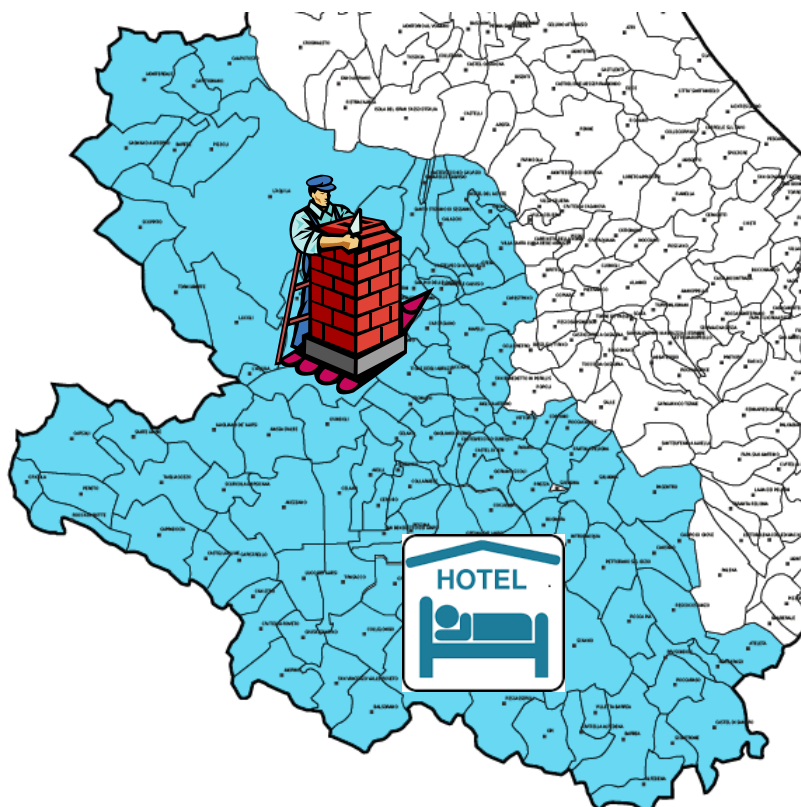
In valori percentuali hanno annotato risultati peggiori rispetto ai dati nazionali le attività ricettive, il commercio e l'industria mentre hanno ottenuto risultati migliori le costruzioni, i servizi e l'agri-

coltura.

DISTRIBUZIONE DELLE IMPRESE NELLA PROVINCIA DELL'AQUILA PER ATTIVITÀ ECONOMICHE al 31.12.14

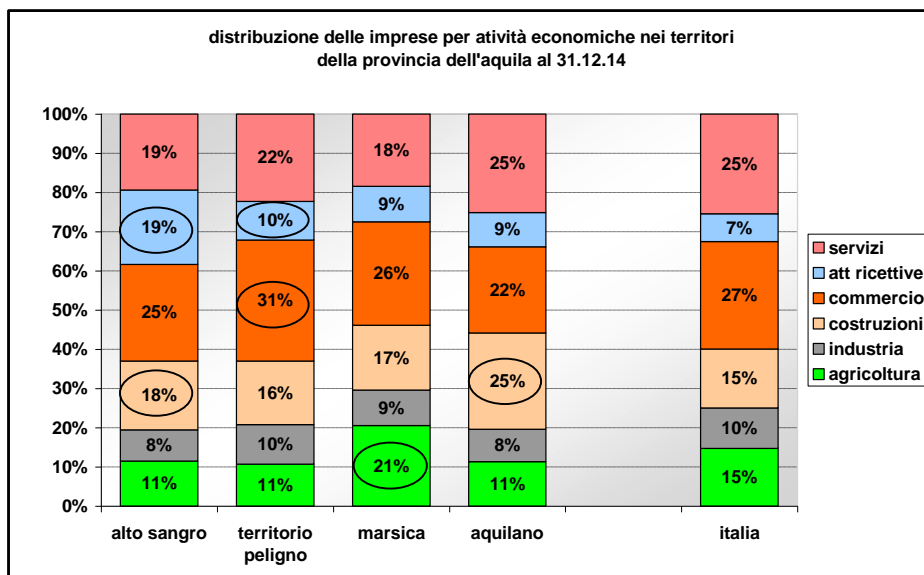


ATTIVITÀ ECONOMICHE NELLA PROVINCIA DELL'AQUILA CHE HANNO UN NUMERO DI IMPRESE PIU' ALTO RISPETTO AL VALORE MEDIO NAZIONALE

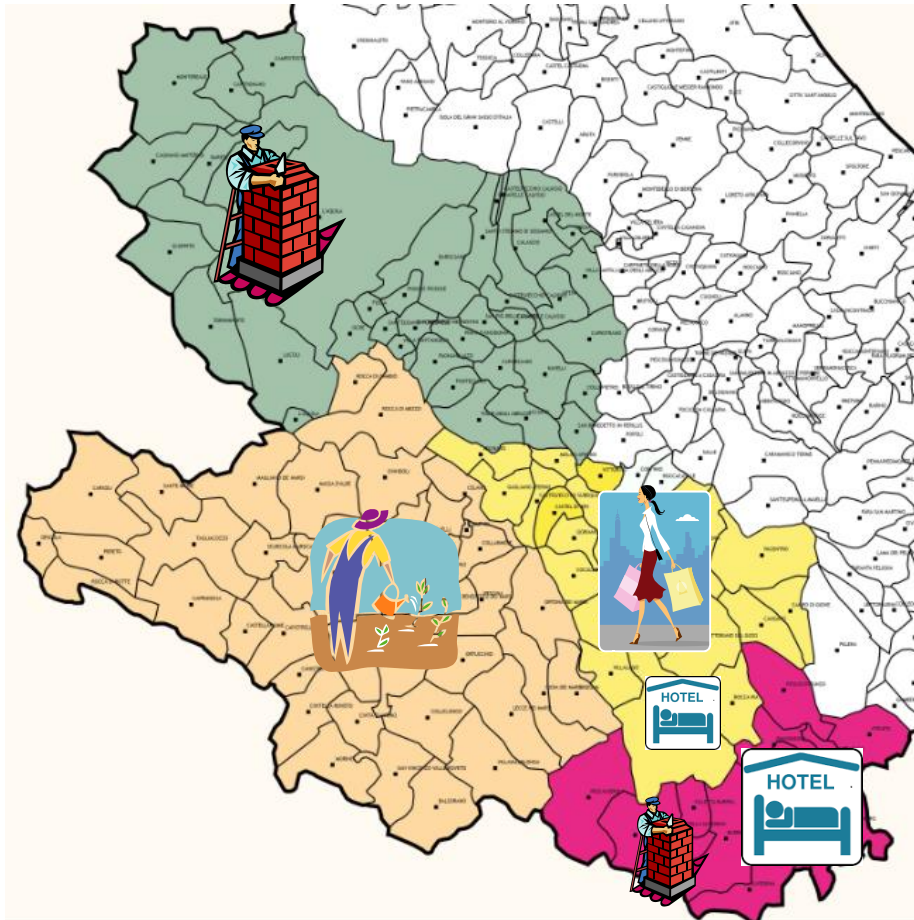


Le attività economiche che in Abruzzo hanno una percentuale di imprese superiore a quella media nazionale sono le costruzioni (19% contro il 15%) e le attività ricettive (10%, a fronte del 7% italiano).

DISTRIBUZIONE DELLE IMPRESE NEI TERRITORI DELLA PROVINCIA DELL'AQUILA PER ATTIVITÀ ECONOMICHE AL 31.12.14



ATTIVITA' ECONOMICHE NEI TERRITORI DELLA PROVINCIA DELL'AQUILA CHE HANNO UN NUMERO DI IMPRESE PIU' ALTO RISPETTO AL VALORE NAZIONALE



La ripartizione percentuale delle imprese tra le attività economiche è di gran lunga diversa nei territori della provincia dell'Aquila.

L'Aquilano si caratterizza per un'alta percentuale di imprese dedite alle costruzioni 25%, una volta e mezzo quella nazionale (15%).

La Marsica si contraddistingue per un'alta percentuale di imprese che esercitano l'agricoltura 21%, contro il 15% italiano.

Il Territorio Peligno, invece, presenta una quota di imprese più alta nel settore del commercio 31% a fronte del 27% e nelle attività ricettive 10% contro 7%.

L'Alto Sangro, infine, si caratterizza per avere percentuali superiori a quelle medie nazionali nei settori delle attività ricettive 19%, a fronte del 7% e delle costruzioni 18% contro il 15%.